

УДК 332.146.2
JEL R11, R58

ОБҐРУНТУВАННЯ ВИБОРУ ПЕРВИННИХ ПОКАЗНИКІВ ДЛЯ ОЦІНЮВАННЯ СОЦІАЛЬНО-ЕКОНОМІЧНОЇ БЕЗПЕКИ РЕГІОНУ

В.В. Буколова
Полтавський національний технічний університет
імені Юрія Кондратюка

© Буколова В.В., 2018.

Стаття отримана редакцією 16.02.2018 р.

Вступ. Соціально-економічна безпека регіону розглядається як поєднання економічних і соціальних умов, що забезпечує виконання соціальних гарантій й зобов'язань держави та комфортність проживання в регіоні на підставі всілякого підтримування регіональною владою в межах наявної компетенції активної економічної діяльності суб'єктів господарювання регіону у виробництві ними економічних благ, яка не наносить шкоди довкіллю регіону.

Забезпечення соціально-економічної безпеки регіону виходить з її оцінок. Оцінювання соціально-економічної безпеки регіону становить собою сукупність оцінних процедур та дій, що виконуються з використанням вибраного (або створеного) інструментарію, результати яких слугують підставою для отримання обґрунтованого судження про стан соціально-економічної безпеки регіону.

Базисом оцінювання соціально-економічної безпеки регіону є використовувані залежності між результируючим показником (чи показниками), що описують стан соціально-економічної безпеки регіону, та первинними показниками, які описують результати тих процесів, що мали місце в регіоні й державі, суттєво вплинули на соціально-економічну безпеку регіону і відповідно позначилися на її оцінках.

Оснoву оцінювання соціально-економічної безпеки регіону незалежно від інструментарію її розроблення (нечітка логіка, індикаторний метод тощо) та форми поєднання методів, прийомів, алгоритмів і процедур оцінювання (методика, модель) складають первинні показники.

Включення показників до складу первинних оцінювання соціально-економічної безпеки регіону має бути ретельно обґрунтованим. Необґрунтований добір первинних показників для оцінювання соціально-економічної безпеки регіону:

суттєво впливає на достовірність її оцінок;

призводить до їхнього ототожнення з оцінками соціально-економічного розвитку регіону або його соціально-економічного становища;

зменшує інформаційне значення оцінок соціально-економічної безпеки регіону.

Огляд останніх джерел досліджень і публікацій. Аналіз наявних публікацій з оцінювання соціально-економічної безпеки регіону [1 – 10] дозволив зробити такі висновки.

Автори публікацій з оцінювання соціально-економічної (економічної) безпеки регіону незалежно від їхньої позиції щодо підходу та форми послідовності оцінювання єдині у визнанні притаманності оцінюванню соціально-економічної безпеки регіону ієрархічності, завдяки чому оцінювання здійснюється за принципом «знизу – вгору». Ця обставина надає виняткової важливості первинним показникам, добору яких переважна більшість авторів належної уваги не приділяє. Наслідком цього є відсутність обґрунтування доцільності включення певного показника до опису складової соціально-економічної безпеки регіону. Саме тому часто первинні показники для оцінювання соціально-економічної безпеки регіону практично нічим не відрізняються від первинних показників для оцінювання соціально-економічного розвитку регіону або його соціально-економічного стану, через що мимоволі відбувається ототожнення цих об'єктів дослідження.

Первинним показником моделі оцінювання будь-якого виду безпеки регіону (економічної, соціальної, соціально-економічної) не може бути будь-який статистичний показник, як про це пишуть автори публікацій із цієї проблематики, наприклад Є.Ю. Свіридов [11]. Можливо, використання саме статистичних показників в оцінюванні будь-якого виду безпеки регіону (економічної, соціальної, соціально-економічної) зумовлено широким доступом до статистичної інформації регіону, відсутністю необхідності пошуку потрібних даних, перевірки їхньої достовірності та витрат часу на

їхнє оброблення.

Відсутність обґрунтованості формування сукупності первинних показників для оцінювання соціально-економічної безпеки регіону є безпосереднім наслідком відсутності правил (процедури, послідовності, алгоритму) їхнього відбору, що слід визнати розв'язаним завданням у наявному методичному базисі оцінювання. Розроблення таких правил та їхнє дотримання в оцінюванні соціально-економічної безпеки регіону має забезпечити вибір первинних показників моделі за кожною її складовою аргументованим поясненням, чому саме цей показник включено до складу первинних за певною складовою моделі.

Метою статті є виклад положень щодо обґрунтування вибору показників для оцінювання соціально-економічної безпеки регіону.

Основний матеріал та результати. Первинні показники для оцінювання соціально-економічної безпеки регіону і правила інтерпретації результуючого показника безпосередньо визначаються вибраним підходом, методом або моделлю оцінювання. Але, з іншого боку, вибір (чи розроблення) методу, підходу або моделі має виходити з можливості отримати значення вибраних для оцінювання соціально-економічної безпеки регіону первинних показників. Якщо значення вибраних первинних показників дуже складно одержати (наприклад, відсутні статистичні дані, дані для розрахунку чи розрахунок значення показника є дуже трудомістким тощо), то через це застосування в оцінюванні соціально-економічної безпеки регіону вибраних методу, підходу або моделі оцінювання втрачає сенс, оскільки у такому разі оцінювання не відповідає принципу відносної простоти, який проголошує уникнення надмірної складності в оцінюванні.

Сформульовані правила, за дотримання котрих мають відбиратися первинні показники для оцінювання соціально-економічної безпеки регіону, надано на рис. 1.

За правилом інформаційної ємності первинним показником моделі може бути адресний показник, який адекватно описує результат впливу процесів, перебіг котрих вплинув на соціально-економічну безпеку регіону, що виявляється у появі певних характерних рис регіону, які характеризують стан регіону в контексті його перебування у безпеці чи наявності передумов до безпечного стану.



Рис. 1. Правила формування сукупності первинних показників для оцінювання соціально-економічної безпеки регіону

Джерело: складено автором.

Дотримання правила інформаційної ємності дозволить, з одного боку, відібрати ті показники, що є, дійсно, значущими для оцінювання саме соціально-економічної безпеки регіону, а з іншого – запобігти використанню інформаційно малоємних показників, тобто показників, які доцільно використовувати в оцінюванні інших явищ у регіоні.

Не менш важливим є правило кількості первинних показників моделі оцінювання соціально-економічної безпеки регіону.

З одного боку, кількість первинних показників моделі має бути достатньою для всебічного опису соціально-економічної безпеки регіону. Проте, з іншого боку, відповідно до закону необхідної різноманітності Ешбі зі зростанням кількості первинних показників ускладнюється оцінювання, зокрема у частині збору та оброблення первинних показників, що потребує вдосконалення (і часто ускладнення) способів оброблення. До того ж збільшення кількості первинних показників та відповідно трудомісткості їхнього збору й оброблення далеко не завжди виправдано суттєвим підвищенням точності оцінок соціально-економічної безпеки регіону.

При виборі кількості первинних показників для оцінювання соціально-економічної безпеки регіону доцільно керуватися правилами, пропонованими І.Г. Мішиною:

сукупність показників для оцінювання соціально-економічної безпеки регіону має визначатися для кожного конкретного дослідження;

сукупність показників повинна формуватися відповідно до стану соціально-економічної безпеки регіону;

сукупність показників визначається призначенням оцінок соціально-економічної безпеки регіону, запитами користувачів і врахуванням головних тенденцій у її забезпеченні [12, с. 13].

Послідовність добору первинних показників моделі оцінювання соціально-економічної безпеки регіону подано на рис. 2.

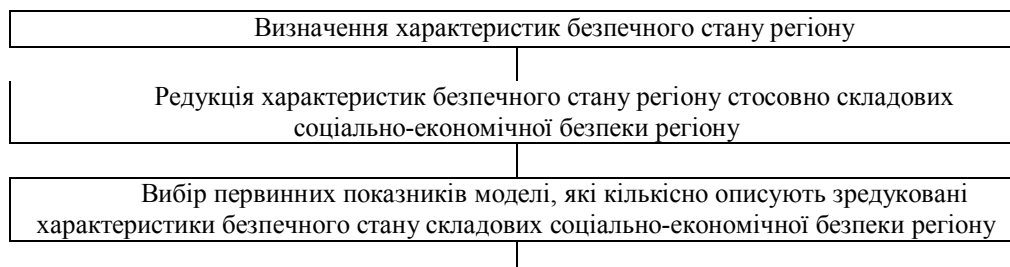


Рис. 2. Послідовність вибору первинних показників моделі оцінювання соціально-економічної безпеки регіону

Джерело: складено автором.

Визначення характеристик безпечного стану регіону доцільно здійснювати за принципом «від зворотного», тобто за результатами опису загроз, що є найбільш актуальними для соціально-економічної безпеки регіону в поточний час та стануть такими у найближчій перспективі. Такий підхід зумовлено тим, що найпоширенішим у дослідженні соціально-економічної безпеки регіону є захисний підхід. Соціально-економічний розвиток регіону буде результативним, якщо йому не заважатиме реалізація різноманітних загроз завдяки їхньому уникненню, нейтралізації, суттєвому пом'якшенню наслідків та іншим результатам безпекозабезпечувальної діяльності в регіоні.

Для визначення характеристик безпечного стану регіону за принципом «від зворотного» необхідно уточнити зміст поняття «загроза соціально-економічній безпеці регіону». Таке уточнення необхідне тому, що поняття «загроза» в цілому є дотепер дискусійним питанням в економічній безпекології, з цього приводу існують різні точки зору. Тому у контексті конкретного дослідження потрібне уточнення не просто поняття «загроза», а його уточнене тлумачення, особливо якщо йдеться про видову безпеку певного об'єкта.

Виходячи з прийнятої позиції щодо соціально-економічної безпеки регіону, загрозу їй, якщо брати до уваги напрацювання із цього питання Г.В. Козаченко та Ю.С. Погорелова [13], слід розглядати як різноманітні процеси, певні явища у суспільстві й економіці держави і регіону, які спричиняють негативні вимушені зміни в регіоні, що в цілому погіршують соціально-економічний стан регіону, обмежують можливості та гальмують його соціально-економічний розвиток і зменшують відповідність соціально-економічного стану регіону вимогам та реаліям часу.

Добір первинних показників для оцінювання соціально-економічної безпеки регіону виходить з характеристик, які описують безпечний стан регіону за кожною складовою (економічна, соціальна, демографічна) та результатів редукції цих характеристик. У табл. 1 показано характеристики безпечного стану регіону за економічною складовою, котрі змінюються під впливом загроз соціально-економічній безпеці регіону. Аналогічно визначаються характеристики безпечного стану регіону за соціальною та демографічною складовими соціально-економічної безпеки регіону.

Кожна з характеристик, які описують безпечний стан регіону за складовими оцінювання, є складною, а тому для її опису необхідно суттєво збільшити кількість первинних показників. Їхнє збільшення порушує розроблені правила формування сукупності первинних показників для оцінювання соціально-економічної безпеки регіону (див. рис. 1) та суперечать наявній ієрархічності оцінювання соціально-економічної безпеки регіону. Тому необхідне спрощення характеристик, що описують безпечний стан регіону, чого можна досягти, застосувавши метод редукції.

Загрози соціально-економічній безпеці регіону та характеристики її складових, що відображають вплив загроз (фрагмент)

Складові соціально-економічної безпеки регіону	Загрози соціально-економічній безпеці регіону	Характеристики безпечного стану регіону, на які впливають загрози соціально-економічній безпеці регіону
Економічна	Зменшення кількості суб'єктів господарювання в регіоні Зменшення масштабу діяльності суб'єктів господарювання та уповільнення їхньої ділової активності Збільшення кількості збиткових суб'єктів господарювання в регіоні Збільшення масштабу тіньової економіки в регіоні Збільшення кількості суб'єктів господарювання в регіоні, що ухиляються від сплати податків або сплачують їх менше завдяки оптимізації податків	Фінансова спроможність регіону
	Збільшення зносу об'єктів інфраструктури виробничого призначення Зменшення чисельності населення у працездатному віці через трудову міграцію Збільшення попиту на некваліфікованих робочих Нерівномірний попит на робочу силу за видами діяльності	Ресурсний потенціал регіону
	Повільне надходження інвестицій в економіку регіону (в тому числі іноземних) Уповільнення процесів відтворення елементів економічної системи Спрощення видів діяльності суб'єктів господарювання (здійснення традиційних видів – торгівля, транспортне обслуговування тощо), зменшення масштабу інноваційної діяльності	Стійкість економічної системи регіону

Основою методу редукції є зведення складного до простішого. Вік доречний у дослідженні складних явищ, у цьому випадку характеристик безпечного стану регіону, кожна з яких є багатоаспектною, тобто складається з кількох складових. За С.О. Лебедевим, метод редукції припускає більшу свободу в конструюванні структури характеристики безпечного стану регіону, що дозволяє уточнити характеристику, але без розширення її змісту [14, с. 67]. Цей метод дозволяє послідовно звести складну (комплексну або багатоаспектну) характеристику безпечного стану регіону до сукупності більш простих характеристик, тобто розчленувати складні характеристики на простіші. Для опису кожної з простіших характеристик безпечного стану регіону потребується вже значно менша кількість показників.

У контексті захисного підходу, в межах якого розглядається оцінювання соціально-економічної безпеки регіону, значення первинних показників відображають міру впливу загроз на соціально-економічну безпеку регіону. Такий вплив відображається опосередковано – через поліпшення чи погіршення характеристик безпечного стану регіону, про що, власне, свідчать значення первинних показників для якості оцінювання:

зі збільшенням значення показників-стимулянтів і зменшенням значення показників-дестимулянтів зменшується міра впливу загроз соціально-економічній безпеці регіону;

зі зменшенням впливу загроз соціально-економічній безпеці регіону поліпшуються характеристики його безпечного стану (й навпаки);

з поліпшенням характеристик безпечного стану регіону зміцнюється його соціально-економічна безпека (і навпаки).

Первинні показники за складовими соціально-економічної безпеки регіону, які надано у табл. 2, описують стан зредукованих характеристик безпечного стану регіону.

Склад загальних характеристик безпечного стану регіону, їхня редукція та склад первинних показників для опису характеристик не слід вважати остаточними і такими, що не підлягають зміні та подальшому розвитку. Радше, у світлі епістемологічного контекстуалізму їх слід вважати одним з варіантів операціоналізації концептів оцінювання соціально-економічної безпеки регіону.

Таблиця 2

Вибір первинних показників для оцінювання соціально-економічної безпеки регіону

Характеристики безпечного стану регіону	Зредуковані характеристики безпечного стану регіону	Первинні показники
1	2	3
Економічна складова		
Фінансова спроможність регіону	Бюджетна самодостатність регіону [15, с. 12]	Питома вага дотацій вирівнювання чи коштів, що перераховуються до державного бюджету, у доходах місцевого бюджету
		Індекс податкоспроможності (перевищення доходів місцевого бюджету в розрахунку на мешканця над середніми по країні в розрахунку на душу населення)
		Питома вага податкових надходжень у доходах місцевого бюджету
		Питома вага власних доходів у доходах місцевого бюджету
		Питома вага бюджету розвитку у видатках місцевого бюджету
		Питома вага поточних видатків (видатків споживання) місцевого бюджету
	Безбитковість діяльності економічних агентів регіону	Питома вага збиткових підприємств, що здійснюють діяльність у регіоні
		Питома вага збиткових малих підприємств, які здійснюють діяльність у регіоні
		Валовий регіональний продукт
		Рівень безробіття у регіоні
Ресурсний потенціал регіону	природний	Приналежність природного потенціалу регіону до певної групи
	виробничий	Питома вага регіону в загальній величині обсягу валової доданої вартості у країні
		Питома вага основних засобів, зосереджених у регіоні
		Середній рівень зносу основних засобів, зосереджених у регіоні
	людський	Питома вага населення у працездатному віці у загальній чисельності населення
		Рівень урбанізації населення (питома вага населення, що мешкає у містах регіону)
		Міграційне сальдо (співвідношення людей, які прибули та виїхали з регіону)
	інфраструктурний	Коефіцієнт Успенського (показує рівень забезпеченості транспортом виробництва) [16]
		Співвідношення коефіцієнтів розвитку інфраструктури регіону та її використання
		Питома вага торгово-посередницьких організацій (оптово-роздрібні підприємства, регіональні комерційні центри, посередницькі торговельно-закупівельні організації тощо) у загальній кількості юридичних осіб, що діють в регіоні [17, с. 69]
		Питома вага суб'єктів інформаційної інфраструктури (маркетингові центри, рекламні агенції, оптові ярмарки, консультаційні фірми тощо) у загальній кількості юридичних осіб, які діють у регіоні [17, с. 70]
	інноваційно-інвестиційний	Питома вага підприємств регіону, що здійснюють інноваційну діяльність
		Обсяг прямих іноземних інвестицій у регіон
Стійкість економічної системи регіону	Складність економічної системи регіону	Питома вага високотехнологічної продукції у структурі експорту регіону
		Коефіцієнт міжрегіональної товарності (коефіцієнт вивозу) (питома вага обсягу продукції, що вивозиться за межі регіону, у загальному обсязі її виробництва) [18]
		Показник економічної різноманітності економіки регіону
	Сталість економіки регіону	Питома вага домінуючого виду діяльності у валовому регіональному продукті
		Показник універсальності економіки регіону
	Індустріалізація економіки регіону	Коефіцієнт локалізації основних видів економічної діяльності в регіоні (відношення питомої ваги виду економічної діяльності у структурі валового регіонального продукту регіону до питомої ваги того ж виду економічної діяльності у структурі валового внутрішнього продукту країни) [18]
		Співвідношення питомої ваги промисловості у валовому регіональному продукті та питомої ваги промисловості у валовому внутрішньому продукті країни
		Співвідношення питомої ваги зайнятих у промисловості в регіоні та питомої ваги зайнятих у промисловості в регіоні країни загалом
		Питома вага економічної діяльності «обробні виробництва» у валовому регіональному продукті
		Індекс промислового виробництва (ланцюжковий)

Висновки. Вибрані характеристики стану економічної складової соціально-економічної безпеки регіону та зредуковані характеристики, що їх уточнюють і конкретизують, є за своєю природою багатоаспектними. Для їхнього опису можна запропонувати багато відповідних показників. Але виходячи з одного з правил добору первинних показників соціально-економічної безпеки регіону, кількість показників за характеристиками і зредукованими характеристиками соціально-економічної безпеки підприємства має бути не дуже значною. Проте відібрані первинні показники надають можливість скласти уявлення про стан економічної складової соціально-економічної безпеки регіону.

ЛІТЕРАТУРА:

1. Антошкін В.К. Показники й індикатори соціально-економічної безпеки регіонів // Економічна та продовольча безпека України. – 2015. – № 1 – 2 (6 – 7). С. 12 – 20.
2. Бабець І.Г. Теоретико-методичні підходи до оцінки економічної безпеки інтеррегіонального співробітництва. // Науковий вісник Чернівецького національного університету. Вип. 623 – 626. Економіка. – 2012. – С. 299 – 305.
3. Белей С. Застосування таксономічного методу для оцінювання соціально-економічної безпеки регіонів України. URL: [http://www.dridu.dp.ua/vidavnictvo/2011/2011_04\(11\)/11bsvbbru.pdf](http://www.dridu.dp.ua/vidavnictvo/2011/2011_04(11)/11bsvbbru.pdf)
4. Дюженкова Н.В. Система критериев и показателей для оценки состояния экономической безопасности // Информационный бизнес в России: сб. науч. тр. по материалам науч.-практ. семинара. – Тамбов, 2001. – С. 42 – 48.
5. Жаворонков В.О., Жаворонкова Г.В., Жмуденко В.О. Стратегічне управління регіоном: економічна безпека, планування та розвиток : монографія. Умань : ВПЦ «Візаві», 2010. – 270 с.
6. Кормишкин Е.Д. Экономическая безопасность региона: теория, методология, практика: монография. / Саранск : Изд-во Мордов. ун-та, 2002. – 140 с.
7. Новикова И.В., Красников Н.И. (2014) Индикаторы экономической безопасности региона. URL: <http://www.km.ru/referats/335747-indikatory-ekonomicheskoi-bezopasnosti-regiona>
8. Оцінка соціально-економічної безпеки регіону. URL: https://studopedia.ru/17_109586_otsinka-sotsialno-ekonomichnoi-bezpeki-regionu.html
9. Преображенська О.С. Методичне забезпечення аналізу безпеки розвитку регіону. // Проблеми економіки. – 2014. – № 4. С. 241 – 248.
10. Чехович Г.Т. Визначення індикаторів економічної безпеки регіону. // Ефективна економіка. – 2013. – № 11. URL: <http://www.economy.nayka.com.ua/?op=1&z=2457>
11. Свіридов Є.Ю. Інформаційна ємність індикаторів економічної безпеки. // Економіка і регіон. – 2011. – № 3(30). – С. 83 – 86.
12. Мішина І.Г. Економічна безпека в умовах ринкових трансформацій: автореф. дис... канд. екон. наук: 08.00.01. Донецьк : Донец. нац. ун-т. 2007. 20 с.
13. Козаченко Г.В. Ризик, загроза, небезпека в економічній безпекології: каузальний зв'язок. Економічна безпека: держава, регіон, підприємство: матеріали IV Всеукр. наук.-практ. Інтернет-конф. з міжнародною участю 10 грудня 2017 р. – 25 січня 2018 р., Полтава : ПолНТУ, 2017. – С. 24 – 27.
14. Лебедев С.А. Научный метод: история и теория: монография. – М. : ООО «Проспект», 2018. – 272 с.
15. Педченко Н.С., Стрілець В.Ю. Бюджетний потенціал регіону: оцінка та перспективи розвитку : монографія. Полтава : ПУЕТ, 2014. – 220 с.
16. Дабиев Д.Ф., Дабиева У.М. Оценка транспортной инфраструктуры макрорегионов России. Международный журнал прикладных и фундаментальных исследований. – 2015. – № 11 – 2. С. 283 – 284. URL: <http://www.applied-research.ru/ru/article/view?id=7726>
17. Коваленко Е.Г. Региональная экономика и управление : уч. пособ. СПб. : Питер, 2005. 288 с.
18. Васильев А.Н. О некоторых показателях специализации региона. // Проблемы современной экономики. – 2009. – № 2(30). URL: <http://www.m-economy.ru/art.php?nArtId=2559>

REFERENCES:

1. Antoshkin V.K. (2015) Pokazniki i indikatori sotsialno-ekonomichnoy bezpeki regioniv. Ekonomichna ta prodovolcha bezpeka Ukraini. (Economical and food security of Ukraine), 1-2 (6-7), 12-20.
2. Babets' I.G. (2012) Teoretiko-metodichni pidhody do otsinki ekonomichnoyi bezpeki interregionalnogo spivrobitnitstva. Naukoviy visnik Chernivetskogo natsionalnogo universitetu (Science Herald of Chernivtsi National university), 623-626, 299-305

3. Belay S. (2011) Zastosuvannya taksonomichnogo metodu dlya otsinyuvannya sotsialno-ekonomichnoyi bezpeki regioniv Ukraini. Source: [http://www.dridu.dp.ua/vidavnictvo/2011/2011_04\(11\)/11bsvbru.pdf](http://www.dridu.dp.ua/vidavnictvo/2011/2011_04(11)/11bsvbru.pdf)
4. Dyuzhenkova N.V. (2001) Sistema kriteriev i pokazately dlya otsenki sostoyaniya ekonomicheskoy bezopasnosti. Informatsionniy biznes v Rossii (Informational business in Russia) zb. nauchnikh trudov po materialam nauch-prakt seminaru. Tambov.
5. Zhavoronkov V.O., Zhavoronkova G.V. and Zhmudenko V.O. (2010) Strategichne upravlinnia regionom: ekonomichna bezpeka, planuvannya ta rozvitok: monografiya (Strategical management of a region: economic security, planning and development: monograph). Uman, Vizavi.
6. Kormyshkin Y.D. (2002) Economicheskaya bezopasnost regiona: teoriya, metodologiya, praktika: monografiya (Economical security of a region: theory, methodology, practice: monograph). Saransk, Mordovskiy University publishing.
7. Novikova I.V. and Krasnikov N.I. (2014) Indicators ekonomicheskoy bezopasnosti regiona (Indicators of region economical security). Source: <http://www.km.ru/referats/335747-indikatoriy-ekonomicheskoi-bezopasnosti-regiona>
8. Otsenka sotsialno-ekonomichnoyi bezpeki regionu. Source: https://studopedia.ru/17_109586_otsinka-sotsialno-ekonomichnoi-bezpeki-regionu.html
9. Preobrazhenska O.S. (2014) Metodichne zabezpechennia analizu bezpeki rozvitku regionu. Problemy ekonomiki (Problems of economy), 4, 241-248.
10. Chehovich G.T. (2013) Vyznachennia indikatoriv ekonomichnoyi bezpeki regionu. Efektivna ekonomika (Effective economy), 11, Source <http://www.economy.nayka.com.ua/?op=1&z=2457>
11. Sviridov Y.Y. (2011) Informatsiyana yemnist indikatoriv ekonomichnoyi bezpeki. Ekonomika i region (Economy and region), 3(30), 83-86.
12. Mishina I.G. (2007) Economichna bezpeka v umovakh rynkovykh transformatsiy (Economical security in conditions of market transformations): avtorev. dis... kand. econ. nauk: 08.00.01. Donetsk. Donetsk national university.
13. Kozachenko G.V. (2017) Rizik, zagroza i nebezpeka v ekonomichniy bezpekologii: kausalniy zvyazok. Economichna bezpeka: derzhava, region, pidpriemstvo: materialy IV Vseukr. nauk.-pract. Internet-konf. z mizhnarodnoyu uchastyu. Poltava, Poltava Yuri Kondratyuk national technical university.
14. Lebedev S.A. (2018) Nauchniy metod: istoriya i teoriya: monografiya (Scientific method: history and theory: monograph). Moskva, Prospect.
15. Pedchenko N.S. and Strilets V.Y. (2014) Byudjetniy potentsial regionu: otsinka ta perspektivi rozvytku: monografiya (Budget potential of a region: evaluation and perspectives of development: monograph). Poltava. Puet.
16. Dabiyev D.F. and Dabieva U.M. (2015) Otsenka transportnoy infrastrukturi makroregionov Rossii. Mezhdunarodniy zhurnal prikladnikh i fundamentalnikh issledovaniy (International journal of applied and fundamental researches), 11-2, 283-284. Source: <http://www.applied-research.ru/ru/article/view?id=7726>
17. Kovalenko Y.G. (2005) Regionalnaya ekonomika i upravleniye: uch. posob. Saint-Petersburg, Piter.
18. Vasiliev A.N. (2009) O nekotorykh pokazatelyakh spetsializatsii regiona. Problemy sovremennoy ekonomiki (Problems of modern economy), 2(3), Source <http://www.m-economy.ru/art.php?nArtId=2559>

УДК 332.146.2

JEL R11, R58

Viktoriiia Bukolova, postgraduate student of the Department of Finance and Banking. Poltava National Technical Yuri Kondratyuk University. **Substantiation of the choice of primary indicators for evaluation of the region's social and economic security.** Basis of evaluating social-economical security of the region independently of tools of such evaluating and forms of combining methods, algorithms and procedures of evaluating includes elementary indicators. Tools of such evaluating include fuzzy logic, method of indicators etc. Forms of combining include models and techniques. Inclusion of some indicators to aggregate of indicators for evaluating social-economical security of the region should be grounded sufficiently.

Absence of rationale for forming aggregate of elementary indicators to evaluate social-economical security of the region is an outcome of absence of rules (procedures, sequence, algorithm) of their choice. Absence of rules for such choice is considered as unsolved task in existing methodical basis of evaluating.

Rules for choosing elementary indicators to evaluate social-economical security of the region are

considered. Such rules are the following: limited quantity of elementary indicators; quantitative (or quasi quantitative) character of indicators, calculating indicators using direct measurement or method of direct algorithms, informative capacity of every indicator.

There is the sequence of selection of elementary indicators for evaluating social-economical security of the region formed in the article. Such sequence is based on defining characteristics of secure state of the region using the principle “from reverse” videlicet from impact of threats. Notion of “threat” is considered as different processes and/or phenomenon in society and economy of state and region that cause to negative compelled changes in a region that aggravate social-economical state of the region and break its social-economical development. Advisability of reduction of characteristics is considered, and it is proved that such reduction allows consistent transforming more complicated characteristic to some simple ones. Content of elementary indicators for economic component of social-economical security of the region is suggested. Such elementary indicators describe state of reduced characteristics of region secure state.

Keywords: social-economical security, region, evaluating, elementary indicators, choice, rationale, sequence.

УДК 332.146.2

JEL R11, R58

Буколова Вікторія Вікторівна, здобувач.

Полтавський національний технічний університет імені Юрія Кондратюка. **Обґрунтування вибору первинних показників для оцінювання соціально-економічної безпеки регіону.** Сформульовано правила, за дотримання яких мають відбиратися первинні показники для оцінювання соціально-економічної безпеки регіону. Розроблено послідовність добору первинних показників. Показано доцільність редукції характеристик, що дозволяє послідовно звести складну характеристику до сукупності більш простих. Надано склад первинних показників за економічною складовою соціально-економічної безпеки регіону, які описують стан зредукованих характеристик безпечного стану регіону.

Ключові слова: соціально-економічна безпека, регіон, оцінювання, первинні показники, вибір, обґрунтування, послідовність.

УДК 332.146.2

JEL R11, R58

Буколова Вікторія Вікторівна,

соискатель. Полтавский национальный технический университет имени Юрия Кондратюка. **Обоснование выбора первичных показателей для оценивания социально-экономической безопасности региона.** Сформулированы правила, при соблюдении которых должны выбираться первичные показатели для оценивания социально-экономической безопасности региона. Разработана последовательность отбора первичных показателей. Показана целесообразность редукции характеристик, что позволяет последовательно свести сложную характеристику к совокупности более простых характеристик. Предоставлен состав первичных показателей по экономической составляющей социально-экономической безопасности региона, которые описывают состояние редуцированных характеристик безопасного состояния региона.

Ключевые слова: социально-экономическая безопасность, регион, оценивание, первичные показатели, выбор, обоснование, последовательность.